

# 古代玉具剑饰欣赏

## 陕西 王锋钩

**春**秋战国至汉代流行在剑柄、剑鞘上嵌镶玉饰称为玉具剑。剑是当时诸侯、大夫必佩之物，以玉饰剑是表明身份、地位的产物。春秋、战国至汉代大量玉饰剑的出现，应说是与“古之君子必佩玉”和“君子无故玉不去

身，君子于玉比德焉”密切相关。

一件完整的玉具剑共有四部分，即首、鐔、璏、珌。剑柄端饰称“首”，柄与剑身分界处称“鐔”〔tan〕，即通称的“剑格”。剑鞘中部用以穿剑带之钮称“璏”，亦称“璲”。剑鞘末端的端饰称“珌”，亦称“鏃”〔biao〕，它本来用铜制作，玉具剑则代之以玉。现介绍西安市考古出土及馆藏的一些玉具剑饰：

### 1. 战国·青白玉谷纹剑首

共两件，一件直径4.1厘米，厚1厘米；另一件直径5.7厘米，厚1.7厘米，1976年西安市未央区汉墓出土。

两件剑首均为圆饼状，剖面呈梯形。剑首正面纹饰分内外两区。内外区边缘阴刻一周弦纹形成内外边廓。内区碾琢自由流畅的线刻勾云纹，中间有菱形网纹，其平面与剑首外缘齐平。外层采用减地法雕琢谷纹，每个突起谷纹的大小和尾线长短一致，刀法极为锋利。剑首背面中部凸起一圆台，周围为斜坡状。圆台中间有卯眼，用于插入剑柄。大的一件在卯眼外有三个穿孔斜向打入卯眼，用于插楔钉固定剑柄。

### 2. 汉·白玉镂空螭纹剑首

高6厘米，长8.3厘米，厚2.6厘米。1976年西安市未央区红旗机械厂出土。

剑首的底面平，有两圆孔为固定剑柄首用，须面及两侧面雕立体云里螭龙，其或回首攀腾，或曲体爬行，或云间飞跃，或静立云端，或驾云飞舞，另外还有形象不一的怪兽，活灵活现。其手法为立体雕、浮雕及镂空雕，通体流云翻滚，突出云中螭龙的形象。顶

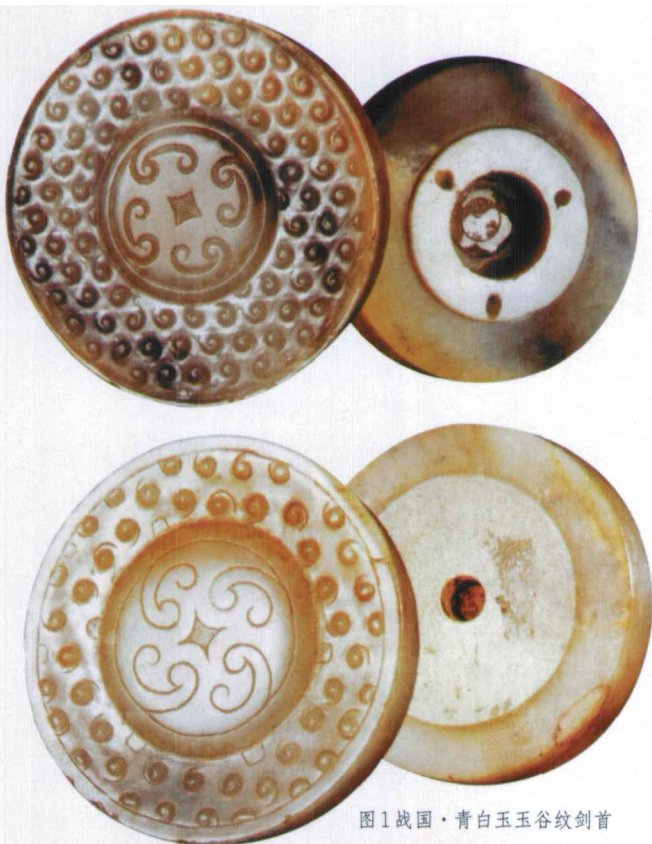


图1 战国·青白玉谷纹剑首



图2 汉代白玉镂空螭纹剑首

端的一只爬在云峰上，侧首俯视，眼目圆睁，口微张。其坚硬而有力的前爪蹬在云上，隆起的腿肌、浑圆的躯干、起伏的腹部似乎隐藏着无穷的力量，随时都可迸发出来。还有一螭龙翻云而过，头顶长须绞丝状，随云飘动，锐利尖爪紧紧抓住浮云，欲腾欲跃。其他的螭龙也是昂首怒目，作奔腾之势，似乎遇到了“对手”，准备前扑撕打，小怪兽躲藏到边际，畏惧螭龙，又怕掉出云外，回首下望紧抓云边。总体看，给人的印象是群螭闹天空的情节。螭群通体结构均为“S”形，具有曲线结构美，表现有节奏、有起伏的动态。以飘浮柔软云朵烘托螭龙，以对比夸张手法，体现欲要搏斗的场面。

### 3. 汉代白玉谷纹剑鐔

长5.4厘米，宽2.7厘米，厚2.7厘米，1975年西安市雁塔区鱼化寨汉墓出土。

剑鐔〔tan〕呈山字形，上部尖凸，下部内凹。侧视为菱形，中部上下不对称镂空。上半部镂空为椭圆形，供剑柄穿过；下半部镂空为菱形，以卡剑身肩部。鐔面满饰谷纹。剑鐔，俗称剑格，为剑身与剑柄间的饰玉。

### 4. 汉代青白玉螭龙纹璠

长6.3厘米，宽3厘米，厚1.4厘米，1972年西安市阿房宫乡出土。

俯视为长方形，前后两端内卷，背有长方形穿孔以穿插腰带。正面铲底浮雕一螭龙。螭龙腰身隐于云雾当中，回身置首于腰部上方，四肢的关节和分叉的尾部饰以弧线，背和周围以细阴线琢刻云纹，表现出螭龙在云雾中翻腾越的威猛之势。这种在螭龙身上琢刻细线的表现技法，是东汉螭龙的主要特点之一。

### 5. 汉代青白玉子母螭龙纹璠

长10.2厘米，宽2.5厘米，高2厘米。1983年西安市草滩乡张千户村出土。

俯视为长方形，前后两端内卷，背有长方形穿孔以穿插腰带。正面高浮雕一对母子螭，二者造型、姿态基本相同，侧首相望，作奔戏状。大小螭龙的口部均镂空，嘴角钻孔，眼珠略下垂，眉上竖而内勾，鼻梁有两道阴刻平行弧线，耳如哈巴狗下垂，尾部穿云而过。头、肩、膊、尾的上部磨平，边缘以“游丝毛雕”式细

阴线勾勒。雕琢此璠的玉料局部有糖色，作者采用“俏色”的技法，使大螭龙的头、肩显现出糖皮，为活灵活现的子母螭龙锦上添花。

### 6. 汉代青白玉兽面云纹璠

长7.9厘米，宽2.1厘米，厚1.1厘米，1981年西安市灞桥区新祝公社北窑大队出土。

俯视为矩形，前后两端内卷，背有长方形穿孔以穿插腰带。正面纹饰采用压地隐起法雕琢。一端雕琢兽面，有双角大眼和口鼻。兽面的上部有沿轴线左右对称的二方连续式勾云纹，其间饰网纹或平行的折曲线，两侧边缘各一道阴线刻出边廓。另一端阴刻折曲几何纹，上下各一道阴线为界。璠两端和中部的纹饰看似独立，实为一完整的兽纹。一端的兽面为其首，轴线为背脊，云纹图案为身上的斑纹，另一端的几何纹是其尾部。

### 7. 汉代白玉螭纹璠〔bi〕

高5.6厘米，上长5.2厘米，下长7.3厘米，厚2.6厘米



图3 汉代白玉谷纹剑鐔



图4 汉代青白玉螭龙纹璠



图5 汉代青白玉子母螭龙纹璠



图6 汉代青白玉兽面云纹珪



图7 汉代白玉螭纹珪



图8 清代白玉仔料螭龙鸟纹剑首

米，1983年西安市未央区红旗机械厂工地出土。

珪[bi]略呈梯形，剖面为长橄榄形。两面均浮雕螭纹。一面浅浮雕一云中螭龙，螭躯呈斜“Ω”形，云雾从腰间穿过。螭首上仰，眉上竖而内勾，眼珠略下垂，鼻梁有阴刻双弧线，短耳竖立，长鬃卷曲，由颈至尾一道阴线示背脊，肩膀饰卷云纹，尾呈绞丝形。螭龙周围铲地浮雕和阴刻数朵云纹，珪面一周边框较厚。珪的另一面高浮雕一大一小两只螭龙，其形态与前述螭龙基本相同，体呈“S”形。两只螭龙共衔一条

绶带，绶带从小螭龙身下的云雾中穿过，螭龙飞腾和绶带漂浮的动感十分强烈。这一面有三个角的近缘处有阴刻线，以示边框。珪的上方有一卯眼，用于穿销与剑鞘头相接。

#### 8. 清代白玉仔料螭龙鸟纹剑首

长4.8厘米，上宽3.3厘米，下宽2.6厘米，厚1.5厘米。

剑首呈梯形，上下边棱有三个扉牙，扉牙中部有一道槽。前后两面分别浮雕螭龙纹与凤鸟纹，四周以阴线刻出梯形边框。螭龙头部呈椭圆形，圆眼弯眉，耳下垂。胸部圆挺，身体较直，尾卷曲。前肢双双前伸，后肢一前一后。另一面的凤鸟采侧面站立姿，尖喙微勾，眼梢较长，长冠后抵，翅张尾翘，身上以卷云纹和折曲纹表示羽毛。此剑首上螭龙鸟纹均为仿秦汉同类纹饰雕琢，但从轮廓线条来看，在转折处尖锐，弯转处圆弧饱满，为典型的清代玉雕表现技法。

#### 9. 清代白玉兽纹珪

长6.8厘米，宽2.5厘米，高1.3厘米。

俯视为矩形，前后两端内卷，背有长方形釜用以穿插腰带。正面铲地浮雕两对一大一小的兽纹，大的在中间，小的在两端，两两追尾环绕。大小四只兽，均头大、身小，无四肢，身躯呈“U”形，周围有水波纹，似在水中回游嬉戏。两对兽纹造型相仿，略有区别。左边一对：大兽的头似侧面鸟首，椭圆眼，眼梢较长，尖喙；小兽头部略方，面、额、角呈三级台阶形。面部呈梯形，只有一对圆涡代表眼睛；额头平，与颈部等宽；两只“U”形角直竖。右边一对：大兽的头似侧面鸭首，圆眼，长嘴；小兽的形态与左边一只相仿，只是面部呈三角形。整个画面布局对称，动感十足，刀法硬朗明快，碾琢抛光精细，艺术性与实用性完美统一。

#### 10. 清代蛇纹石大理岩兽纹珪

长5.1厘米，宽4.2厘米，厚2厘米

珪呈梯形，剖面为橄榄形，双面均饰



图9 清代白玉兽纹璜

兽面。兽面略方，大眼，上眼眶近平，眼梢伸出脸廓卷曲，眉毛方折近矩形，蒜头鼻，额头两侧、眉心、脸颊各有一阴起乳突，咬牙咧嘴露出牙齿，面目狰狞。兽面轮廓周围铲地碾平，压地雕琢的鼻子边缘以阴线勾勒轮廓，眼眶、嘴唇以偏刀斜

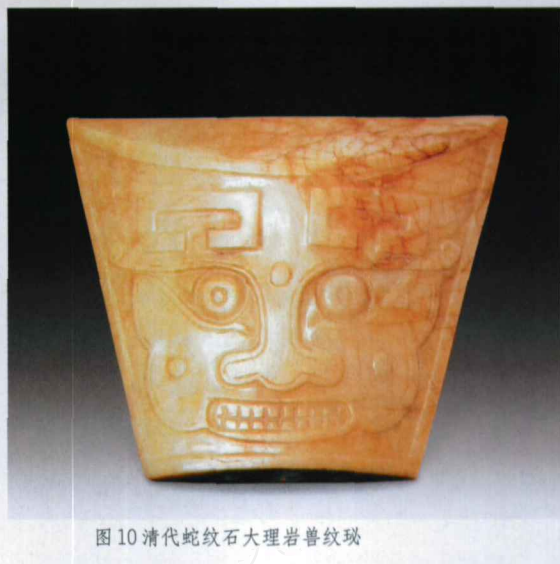


图10 清代蛇纹石大理岩兽纹琮

削，突出了凶狠的眼神和张咧的嘴，从而强化了兽面的恐怖感。梯形琮的上方双面斜削，其顶边和梯形的两个斜边磨平。琮的下方的平面呈橄榄形，中间有一圆形卯眼，其两侧各有一斜向穿孔打入卯眼腰部，用以固定剑鞘头部的榫头。●（责编：耕生）

## 白玉镶嵌八宝纹如意鉴赏

图 陕西 王光青 张加林

如意，是一种象征吉祥的传统器物，也有称“老头乐”、“痒痒挠”、“不求人”的，原为人挠痒，尽如人意，故得雅称“如意”。秦汉以前即已出现，有多种功能，汉魏晋南北朝时期比较兴盛，乃至成为帝王将相手中常握之宝物，用于挠痒、决策事物、指挥战争等作用。《晋书·王敦传》：“每酒后，辄咏魏武帝乐府歌，以如意打唾壶为节，壶边尽缺。”唐代诗云：“闲将如意敲眠虎，遣向林间坐听经。”史书和诗歌中都提到了“如意”。在陕西法门寺塔的地宫中出土了许多稀世珍宝，其中就有两柄如意，银制鎏金，一尺六长，直身，头部绕手为云头纹，这是目前发现的最早的一枚供奉佛的如意了。和尚宣讲诵经，执如意，记文于上，以备遗忘。宋代以后，其形制大小有了明显的变化，笔直的柄也衍变成近于“S”形的钩状了。明代德化窑瓷器人物中手持如意，还有一些器物上出现如意纹图案，以灵芝造型为主的如意更赋予了吉祥驱邪的含义，成为承载美好愿望或馈赠的贵重礼品。在清代宫廷中，如意倍受推崇，遇皇帝登基、大婚，或元旦、万寿等节庆之日，天下最精粹华美的如意纷纷被

贡入皇宫，于是宫廷之内，宝座、卧榻、案头等角角落落都少不了如意的形影。

如意大都是用珍贵材料制作，象牙、玉石、翡翠、珊瑚、玛瑙、紫檀木等等。一般为30~40厘米左右，一边是翘起的如意头，中间是柄。有用整块材料雕琢成的，也有镶嵌金银宝石的，用料考究，精工细做。笔者现介绍一柄如意，此如意主体为红木制成，在头、尾和柄的中部各镶一块上等和田玉，玉质莹润。柄为“S”形，通长48厘米，头端镶椭圆形白玉，直径10厘米，中心有一高浮雕“寿”字及宝瓶、金鱼、宝伞和妙莲等图案。柄中部镶玉直径8.8厘米，中心雕有中国传统的如意结盘肠，上下分别有海螺、宝伞组成的图案，尾部镶玉直径6.5厘米，雕有夔龙盘绕的图案，整体布局有致，造型非常优美。●（责编：王兰芳）



白玉镶嵌八宝纹如意